

TAPS, JÄSENKYSELY 2022

OW 24.8.2022

Seuran jäsenistölle tehtiin kesällä 2022 jäsenistön mielipiteitä ja asenteita luotaava kysely. Noin viidestäsadasta jäsenestä 79 palautti vastauksensa kyselyyn. 77 vastausta palautui nettilomakkeina ja 2 paperitulostuksina. Seuran jäsenistölle kuului noin 150 venettä. Kyselyä tehdessä oletettiin, että erityisesti veneitä omistavat olisivat kiinnostuneita reagoimaan kyselyyn.

TAUSTATIEDOT

Sukupuolensa ilmoittaneita vastaajista 51 oli miehiä ja 16 naisia. Vastaajien keski-ikä oli 52 vuotta ja jäsenyyden kesto lähes 20 vuotta. Miehet olivat keskimäärin hieman naisia vanhempia ja he olivat myös olleet keskimäärin kauemmin seuran jäseniä. Miesten mediaani-ikä oli keskiarvoa kaksi vuotta vanhempi ja naisten vuotta nuorempi. Vastanneista suurin osa on iältään 40 ja 70 ikävuoden välissä, ja 40 - 50 -vuotiaat on suurin ikäryhmä.

Sukupuoli	Ikä	Jäsenyyden kesto
Mies Keskiarvo	53	20
Lkm	41	53
Hajonta	14, 34	16, 86
Nainen Keskiarvo	50	17
Lkm	15	17
Hajonta	11, 17	13, 61

Ikäryhmä	Lkm	%
Alle 30 v.	5	6,3
30 - 40 v.	7	8,9
40 - 50 v.	22	27,8
50 - 60 v.	17	21,5
60 - 70 v.	18	22,8
Yli 70 v.	5	6,3
Ei tietoa	5	6,3
Yhteensä	79	100,0

Suurin osa vastaajista on toiminut rivijäseninä. Luottamustehtävät näyttävät kasaantuneen vastaajille, joista lähes puolet on toiminut seuran hallinnossa tai joissakin toimihenkilötehtävissä.

Toiminta Tampereen pурсiseurassa				
	Frequency	Percent	Valid Percent	Cumulative Percent
Rivijäsen	43	54.4%	55.1%	55.1%
Toimihenkilö	1	1.3%	1.3%	56.4%

Hallituksen jäsen	3	3.8%	3.8%	60.3%
Rivijäsen ja toimihenkilö	12	15.2%	15.4%	75.6%
Toimihenkilö ja hallituksen jäsen	12	15.2%	15.4%	91.0%
Kaikissa tehtävissä	7	8.9%	9.0%	100.0%
Missing .	1	1.3%		

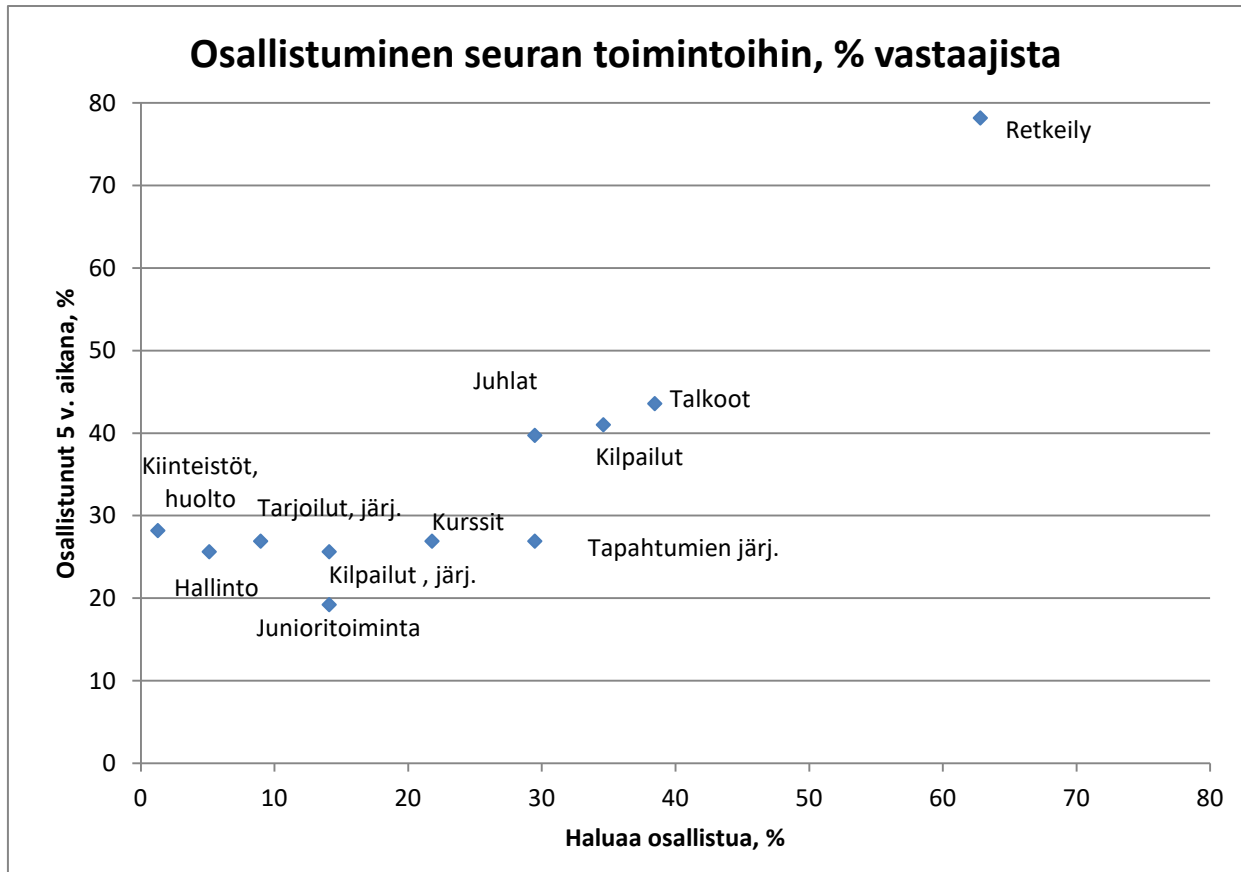
Taustatiedot paljastavat, että kyselyyn on vastannut aktiivisin jäsenkunta, mutta ns. tavalliset rivijäsenet tai kannatuksen vuoksi seuran jäsenmaksua maksavat eivät ole juurikaan kyselyyn vastanneet. Vastaajia on huomattavasti vähemmän kuin seurassa veneitä, joten osaa veneenomistajista ei seuran kehittämistoiminta tai osallistuminen toimintaan kiinnosta. Ilmeisesti tällaiset veneen omistavat jäsenet ovat jäseniä vain venepaikan takia.

OSALLISTUMINEN TOIMINTAAN

Kyselyssä tiedusteltiin osallistumista seuran toiminnan osa-alueisiin viimeisten viiden vuoden aikana ja jatkohalukkuutta näihin toimintoihin osallistumiseen. Ylivoimaisesti suosituinta on retkeily seuran satamissa, sekä nyt että tulevaisuudessa. Vähiten on osallistuttu junioritoimintaan, ja siihen osallistuva joukko on vastausten perusteella tulevaisuudessakin suhteellisen suppea. Näiden toimintojen näkyvyys on hyvin erilainen. Junioritoiminta näkyy seuramajan edessä aktiivisena liikkumisena, mutta retkeily piiloutuu silmiltä, satunnaisempana ja seuramajalta katsoen näkymättömänä.

Eräänlainen toimintojen erkaantuminen on nähtävissä. Perinteistä kaikkiin toimintalohkoihin osallistuvaa Tapsin jäsentä tapaa harvemmin kuin ennen. Kilpapurjehtijat eivät enää yhtä usein retkeile kuin joskus aikoinaan, eivätkä retkipurjehtijat yhtä usein automaattisesti muutu kilpailijoiksi, kuin joskus puuveneiden valtakaudella.

Retkeilyn lisäksi talkoot, juhlat ja kilpailut näyttävät keskimäärin jäseniä houkuttelevilta. Niihin on sekä osallistuttu, että halutaan osallistua. Erilaisten tapahtumien järjestämiseen on tulevaisuudessa jonkin verran nykyistä enemmän intoa.



Suhteellisen paljon sitoutumista vaativat osa-alueet muodostuvat tulevaisuudessa ongelmiksi. Kiinteistöjen huoltoon ja seuran hallintoon ei enää löydy halukkaista. Seuran hallitukseen haluaa vain 4 prosenttia vastanneista ja hallintoon ylipäätään viisi prosenttia. Kiinteistöjen huolto on mahdollista ulkoistaa, muttei yhdistyksen luottamushallintoa. Palkattu henkilökunta ja toiminnanjohtaja olisivat ratkaisu, joka nostaisi jäsenistön kustannuksia. Vastausten perusteella on pitkäaikaisempi tai suurempaa sitoutumista vaativa toiminta yhdistyksessä nyt epäsuosiossa. Satunnaisempiin toimintoihin löytyy vielä intoa. Tulos heijastaa perinteisen talkoomuotoisen yhdistystoiminnan heikkoutta ja nähtävästi laajempaa tarvetta siirtyä ostopalvelujen linjalle, jos jäsenistö ei enempää sitoudu toiminnan pyörittämiseen.

Sinänsä toimintoihin on ollut vastaajien mielestä helppo päästä mukaan. Näin ajattelee 59 vastaaja, seitsemän kokiessa mukaanpääsyn olleen hankalaa. Lähinnä kiire ja omien voimavarojen puute on estänyt osallistumista. Tapsin toimintakulttuuri ja muut estävät seikat ovat olleet vähäisempiä tekijöitä kyselyyn vastanneiden mielestä.

Halukkuuden toimia perusteella vastaajat voidaan jakaa neljään ryhmään. Näitä voidaan kuvata seuraavasti. Ensimmäisen ryhmän jäsenet ovat keskimäärin muita vanhempia. He ilmoittavat keskimääräistä useammin olevansa Tapsin jäseniä retkipurjehduksen vuoksi tai ainoastaan satamapaikan takia. He haluavat keskimääräistä harvemmin osallistua kilpurjehdukseen, pitävät seuraa hieman muita harvemmin tasa-arvoisen yhdistyksenä, mutta katsovat keskimääräistä useammin erilaisuuden olevan hyväksyttyä. Ryhmään kuuluu 28 vastaajaa

Toisen ryhmän jäsenet ovat yleensä keskimäärin muita enemmän eri mieltä esitettyjen väitteiden kanssa, mutta mitään suurta yleistä linjaa heille ei muodostu. Ryhmä on myös muita pienempi, ja siihen kuuluu vain kahdeksan vastaajaa. Tyytymättömyys nykyisyyteen näkyy vastaajien keskimääräistä suurempana halukkuutena osallistua hallitustyöskentelyyn tai toimihenkilönä.

Kolmannen ryhmän 18 henkeä muodostavat vanhemmat kauan jäsenenä olleet. Väittämien suhteen he ovat eräänlainen kevytversio ensimmäisestä ryhmästä. He ovat keskimäärin hieman enemmän kilpailemiseen suuntautuneita ja vähemmän junioritoiminnasta kiinnostuneita kuin ensimmäiseen ryhmään kuuluvat. Sekä ensimmäisessä ryhmässä, että toisessa ryhmässä on enemmän vain satamapaikan takia olevia kuin kahdessa muussa ryhmässä.

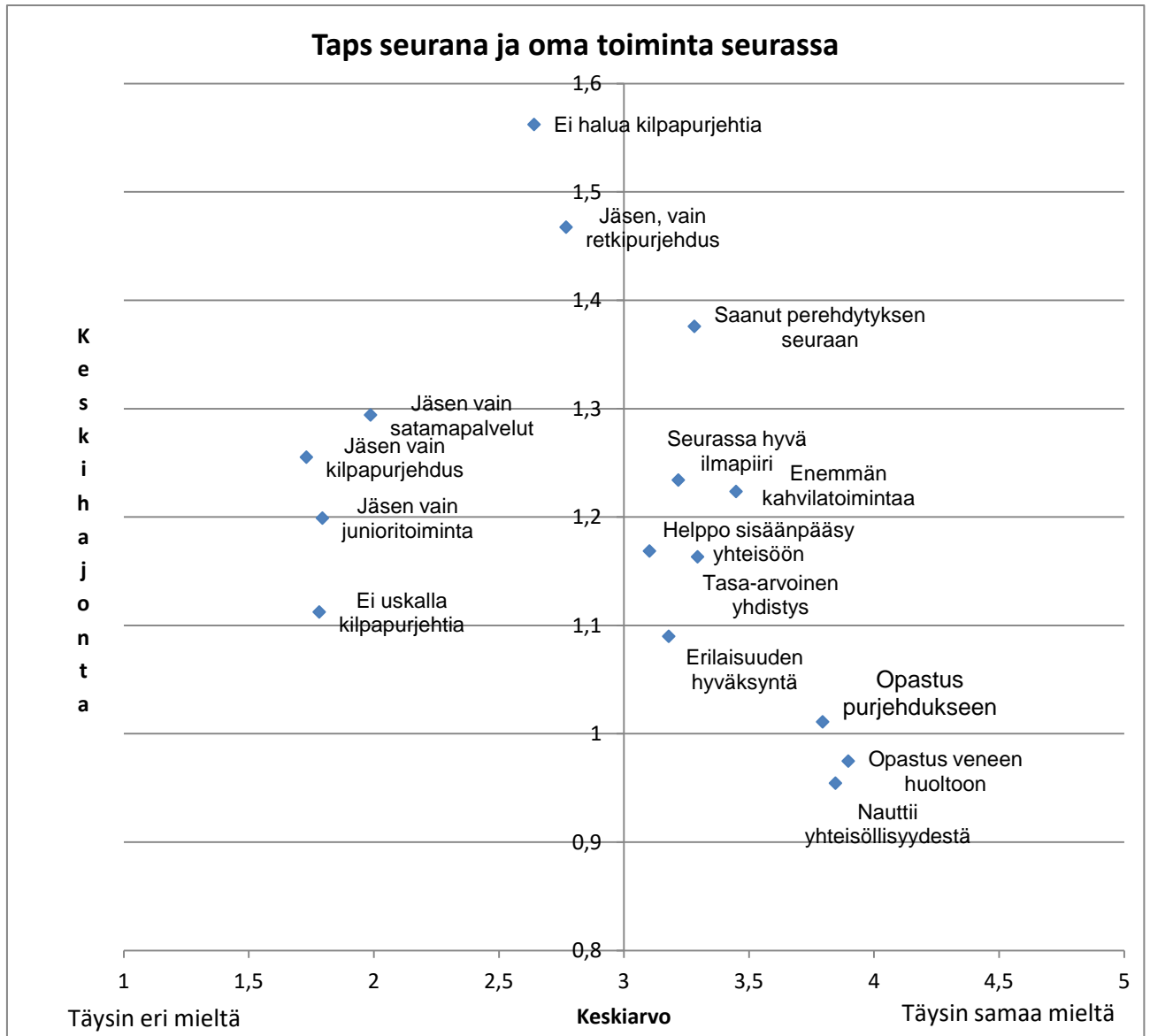
Neljänteen ryhmään kuuluvat ovat muita nuorempia. Heitä on yhdeksäntoista, ja he arvostavat muita useammin kilpapurjehdusta tai junioritoimintaa ja harvemmin retkipurjehdusta tai etenkin retkisatamiin panostamista.

Vastaavasti vuonna 2007 tehdyssä kyselyssä tuloksena saatiin arvostuksen perusteella samankaltaisia jäsentyyppjä:

- Jäsentyyppi 1
 - vapaamuotoinen yhdessäolo, yhteisöllisyys, tapahtumat ja muu toiminta
- Jäsentyyppi 2
 - satamapaikat, talvisäilytys, arvostaa hieman muuta toimintaa
- Jäsentyyppi 3
 - kilpapurjehdus, junioritoiminta
- Jäsentyyppi 4
 - retkipurjehdus, yhdessäolo

TAPSIN TOIMINTA JA JÄSENYYS SEURASSA

Kuvioissa asioita tarkastellaan keskiarvojen ja keskihajonnan avulla. Keskihajonta kuvaa vaihtelun keskittymistä keskiarvon ympärille ja sen suuri arvo osoittaa asiasta olleen paljon erimielisyyttä. Vastauksissa on suurempi hajonta eli erimielisyys kuin kyselylomakkeen muiden osioiden vastauksissa. On huomattava, että saadut vastaukset kuvaavat aktiivijäseniksi luokiteltavien toimintaa ja mielipiteitä, seurasta ja omasta osallisuudestaan seuran toimintaan. Veneitä on noin kaksi kertaa enemmän kuin vastanneita. Jos toimintaan ei osallistu, niin vastaaminen kyselyyn on myös jäänyt tekemättä.



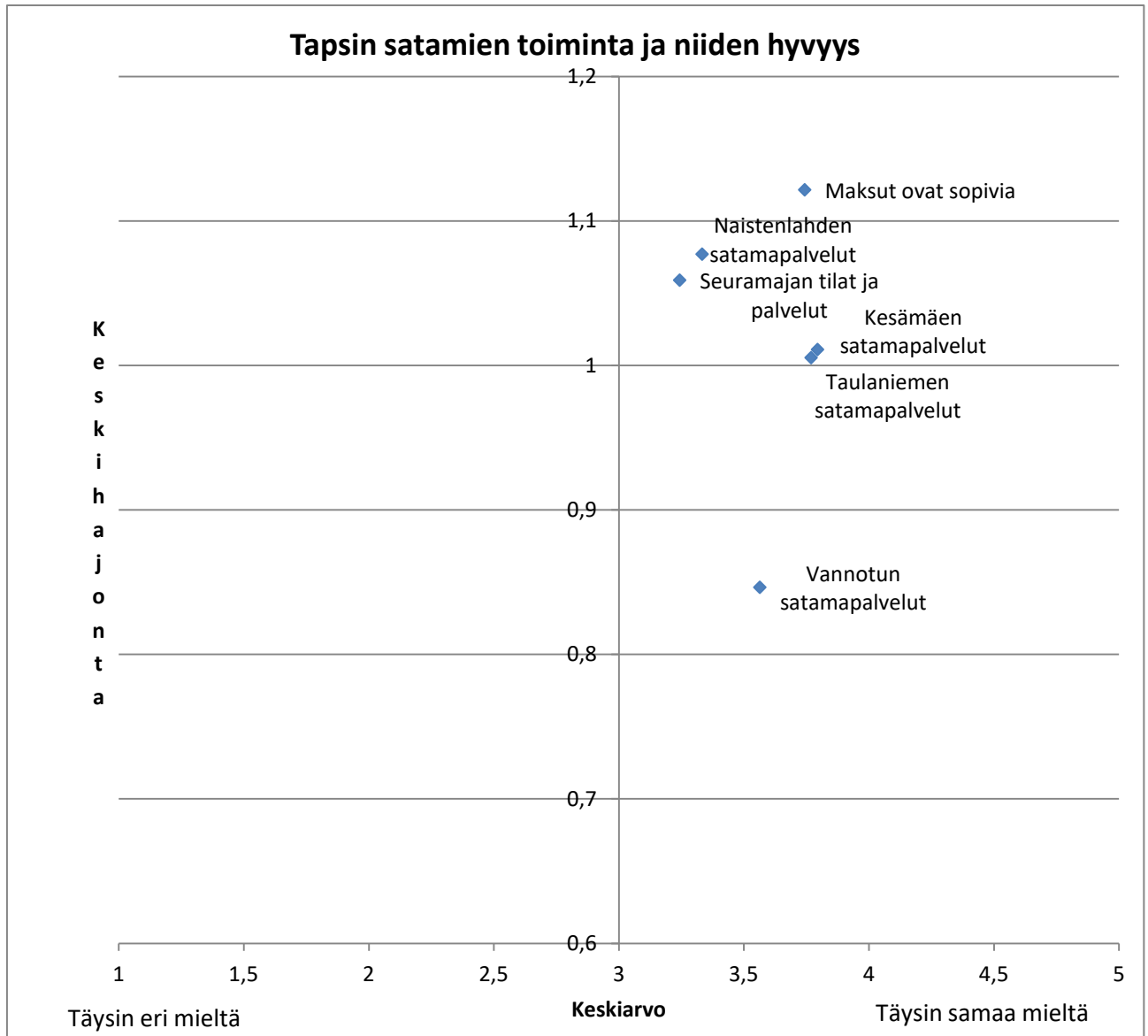
Kyselyn tämä osa edustaa suhteellisen tyytyväistä vastaajajoukkoa, joka henkisesti on päässyt sisään toimintaan ja sopeutunut seuraan toimivana yhteisönä. Väitteeseen, että oltaisiin seuran jäseniä vain jonkun yhden ainoan toiminnan tai palvelun takia, ei juurikaan myönnytä. Eniten hajontaa on kysymyksessä, ei halua kilpailla ja toiseksi eniten halua ainoastaan retkeillä. Kilpa ja retkipurjehdus vetoavat eri henkilöihin, mikä on ymmärrettävää purjehtijan ”elinkaaren” kannalta. Vaikka kilpapurjehdukseen ei haluttaisi osallistua, niin kyseessä ei yleensä ole pelko tähän purjehdusmuotoon vaan muut syyt. Retkipurjehdukseen suuntautuneissa halukkuus kilpailemiseen jakaa vastaajat suhteellisen jyrkästi kilpailuihin osallistumisen kahteen ryhmään. Joko halutaan kovasti kilpailla, tai ei laisinkaan.

Kaikkein eniten on tunnettu saadun opastusta purjehdukseen ja veneen huoltoon sekä nautittu seuran yhteisöllisyydestä. Näistä asioista vallitsee myös suurin yksimielisyys.

Keskimääräisiä arvoja saavat muuttajat perehdyttäminen seuran toimintaan, sekä ilmapiiriä ja tasa-arvoa kuvaavat seikat tarvitsisi tarkempaa erittelyä – millaiset ihmiset tuntevat nämä seikat ongelmallisiksi? Tehty kysely ei anna tähän selvää vastausta. Omakohtaiseen perehdyttämiseen vuosia ja vuosikymmeniä seurassa toimineet toki tuntevat vähemmän tarvetta kuin hiljattain liittyneet.

TAPSIN SATAMIEN PALVELUT

Tapsin satamien palveluja tarkasteltiin erilaisilla väittämillä. Keskimäärin satamien palvelut nähtiin positiivisina, eikä satamien välille syntynyt kovin suurta eroa. Naistenlahden palveluvarustus on ehdottomasti paras ja erämaisimman Vannotun vaatimattomin, ilman sähköä ja mahdollisuutta vedensaantiin. Taulaniemi eroaa Kesämäestä juomaveden saatavuudella, ja tietysti myös ruokakaupat ovat siellä lähempänä kuin Taulaniemessä. Nämä retkisatamat arvioidaan hyvin samankaltaisina.



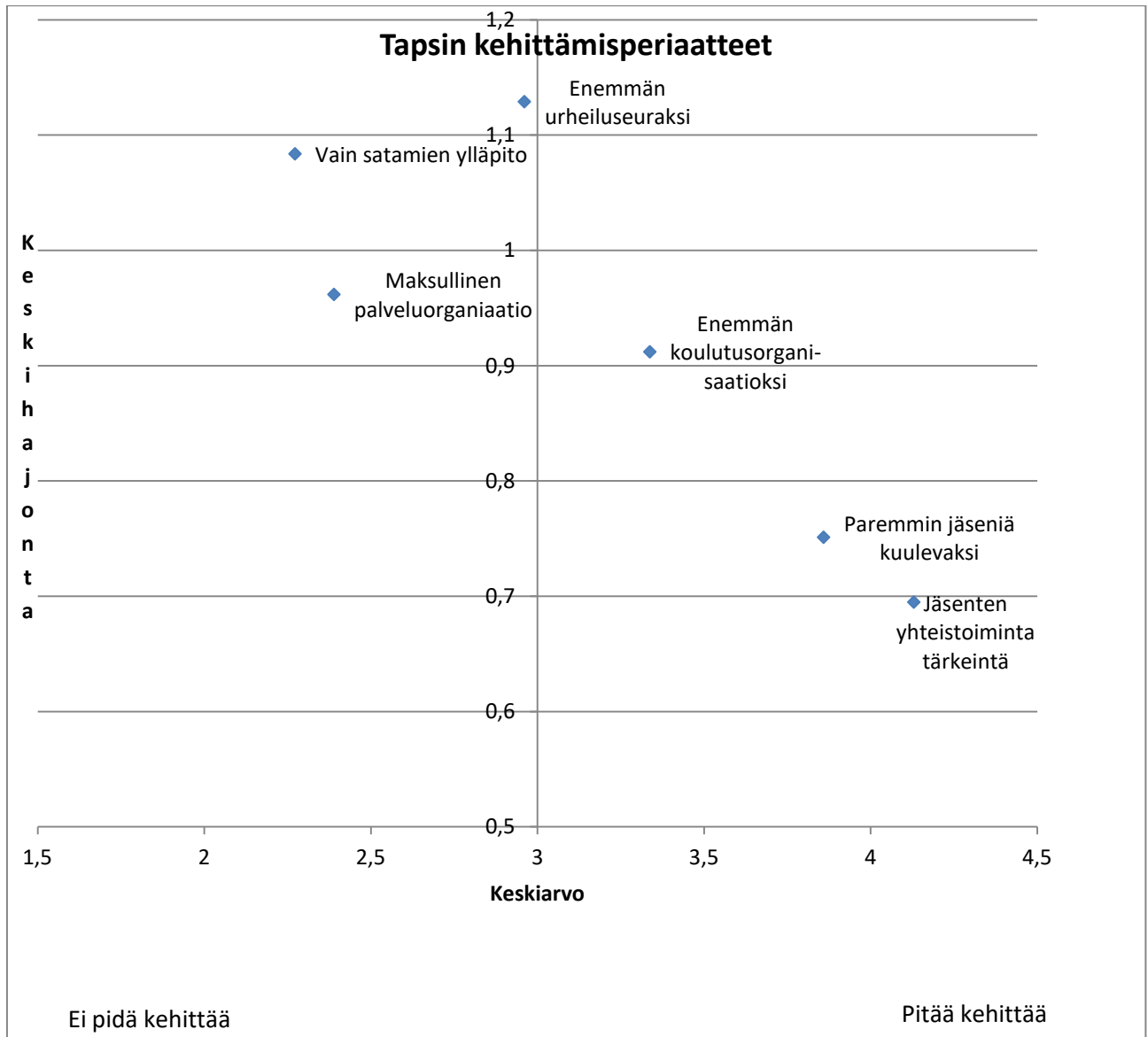
Mielenkiintoinen yksityiskohta on, että seuramajan tilat ja palvelut arvioidaan hieman huonommiksi kuin Naistenlahden sataman palvelut. Eniten erimielisyyttä on maksujen sopivuudesta ja Naistenlahden kotisatamaan liittyvistä palveluista. Naistenlahden palveluja toki käytetään enemmän kuin kaukaisimman Vannotun saaren vähäisempiä palveluja. Luultavasti odotuksetkin ovat suuremmat.

Parannusehdotuksina annetaan laitureiden ja niiden sähköihin liittyviä toiveita sekä juomaveden saannin helppouteen liittyviä asioita. Osa ehdotuksista on helposti toteutettavia, kuten ehdotus jätteiden paremmasta lajittelusta Kesämäessä, jossa pahville voisi olla oma keräyspisteensä.

Eniten ehdotuksia ja suosituksia saa itse Naistenlahti. Seuramajaa haluttaisiin kunnostuttaa enemmän ja ravintolapalveluja kaivataan. Huomionarvoisinta on kommentointi seuramajan ympäristöstä ja itse seuramajasta. Ympäristön ja majan siisteyttä ja järjestystä pidetään huonona, koska toimijat eivät korjaa jälkiään.

TAPSIN KEHITTÄMISPERIAATTEET

Kysyttäessä kehittämisperiaatteita tärkeimmiksi muodostuvat yhteisöllisyyttä kuvaavat jäsenten yhteistoiminta ja jäsenistön kuuleminen. Pelkkään satamien ylläpitoon tai maksulliseksi palveluorganisaatioksi kehittämiseen ei suhtauduta myönteisesti. Koulutukseen panostamista halutaan enemmän kuin puhtaaksi urheiluseuraksi muuttumista. Mielipiteet hajoavat eniten urheiluseuraksi kehittämisen suhteen. Tässä kuvastuu jakautuminen enemmän retki- tai kilpapurjehdusta harrastaviin jäseniin.

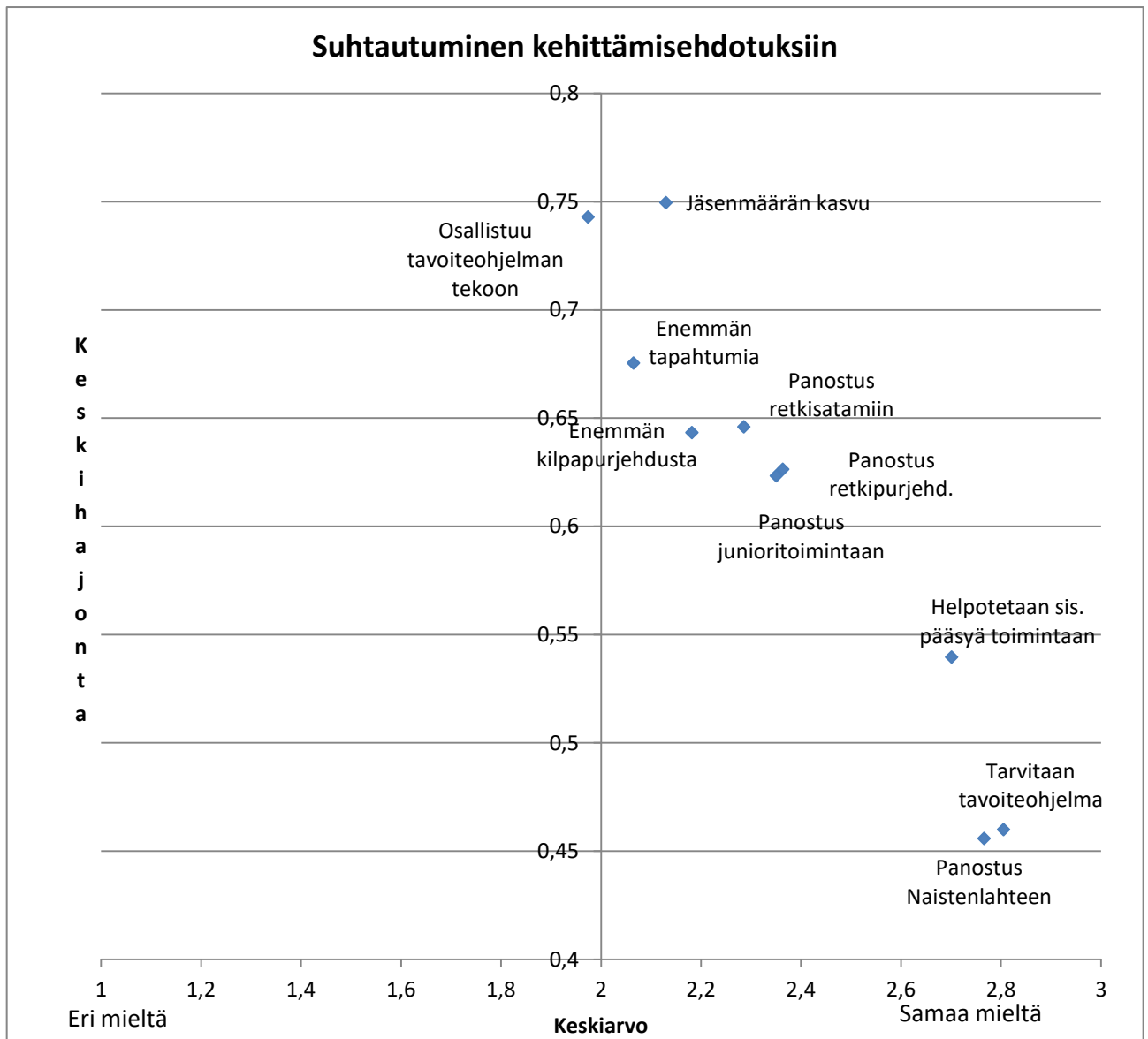


Yhteisöllisyyden tarve on tärkeä tausta seuran toimintojen kehittämiseksi ja se on hyvä käyttövoima jatkossa. Meillä on kuitenkin käsissämme selvä ongelma. Saman kyselyn toisen osion vastausten perusteella jäsenet eivät ole kovin halukkaita toimimaan pitkäjänteistä sitoutumista vaativissa tehtävissä. Lähinnä satunnaisemmat talkoot ovat toimintaa, johon halutaan ottaa osaa. Ne ovat osa kaivattua yhteisöllisyyttä. Seuran toimintojen vajoaminen vain

maksulliseksi palveluntuottajaksi tai tukikohtia ja satamia ylläpitäväksi organisaatioksi ei ratkea tällaisella sitoutumisella tai osallistumishalukkuudella.

SUHTAUTUMINEN KEHITTÄMISEHDOTUKSIIN

Selvästi haluttomimpia ollaan osallistumaan seuran kehittämissuunnitelman tekoon. Kysymys toisaalta jakaa vastanneita selvästi kahteen eri ryhmään, osallistuviin ja passiivisiin. Tavoiteohjelman tarve nähdään kuitenkin keskimäärin tärkeimmäksi kehittämiskohteeksi. Lähes yhtä tärkeinä pidetään uusien jäsenten sisäänpääsyä toimintaan ja panostamista Naistenlahden satamaan. Viimeksi mainitusta ollaan kaikkein yksimielisimpiä.



Kysymys jäsenmäärään kasvattamisesta jakaa mielipiteitä kaikista eniten, ja kasvua toivotaan hieman useammin kuin sitä vastustetaan. Retkisatamat, retkeily, junioritoiminta ja kilpapurjehdus arvioidaan yhtä tärkeiksi. Taustalla lienee vastaajien jakautuminen retki-, kilpa- ja junioripurjehduksen harrastajiin.

Vastaavasti vuoden 2007 kyselyssä vastaajat asettivat pursiseuran toiminnot tärkeysjärjestykseen. skaalalla 0 on vähiten tärkein ja 10 tärkein. Kolme tärkeintä toimintoa olivat satamapaikat, retkipurjehdus ja junioritoiminta. Tuolloin tavoite- ja toteuttamisohjelmat katsottiin tärkeiksi, mutta halukkaaksi niitä tekemään ilmoittautui 25 prosenttia vastanneista.